



# บริษัท ไทยเซ็นทรัลเคมี จำกัด (มหาชน)

THAI CENTRAL CHEMICAL PUBLIC COMPANY LIMITED

21/35-46 อาคารไทยวา 1 ชั้น 14 -16 ถนนสาทรใต้ แขวงทุ่งมหาเมฆ เขตสาทร กรุงเทพฯ 10120

21/35-46 Thai Wah Tower 1, 14-16th Fl., South Sathorn Rd., Thungmahamek, Sathorn, Bangkok 10120

Tel: (662) 639-8888 Fax: (662) 639-8999 E-mail : mailbox@thaicentral.co.th Website : www.tcccthai.com

ทะเบียนเลขที่ บมจ. 0107536000277 REG. No. 0107536000277

ที่ 012/2560

วันที่ 23 กุมภาพันธ์ 2560

เรื่อง ชี้แจงผลการดำเนินงานสำหรับปี 2559

เรียน กรรมการผู้จัดการ

ตลาดหลักทรัพย์แห่งประเทศไทย

สิ่งที่ส่งมาด้วย การวิเคราะห์และคำอธิบายของฝ่ายจัดการ (MD&A)

ตามข้อบังคับของคณะกรรมการกำกับหลักทรัพย์และตลาดหลักทรัพย์ซึ่งกำหนดให้บริษัทจดทะเบียนชี้แจงเหตุผลที่ทำให้บริษัทและบริษัทย่อย มีผลประกอบการต่างไปจากงวดเดียวกันของปีที่ผ่านมาเกินกว่าร้อยละ 20 นั้น บริษัทขอชี้แจงรายละเอียดดังนี้

จากผลการดำเนินงานของบริษัทและบริษัทย่อย สำหรับปี 2559 มีผลกำไร-ส่วนที่เป็นของบริษัทใหญ่จำนวน 2,305 ล้านบาท เพิ่มขึ้นร้อยละ 69 เมื่อเทียบกับผลการดำเนินงานของบริษัทฯ และบริษัทย่อย ในช่วงเวลาเดียวกันของปีที่ผ่านมาซึ่งมีจำนวน 1,365 ล้านบาท

สาเหตุความแตกต่างของผลประกอบการดังกล่าวได้แสดงไว้ในการวิเคราะห์และคำอธิบายของฝ่ายจัดการ (MD&A) แนบท้ายหนังสือฉบับนี้

จึงเรียนมาเพื่อทราบ

ขอแสดงความนับถือ

นายเคียวชูเกะ ซาซากิ

(กรรมการผู้จัดการใหญ่)

## คำอธิบายและการวิเคราะห์ของฝ่ายจัดการ

### ภาพรวมธุรกิจ (Overview)

บริษัทขอรายงานงบการเงินรวมปี 2559 ตั้งแต่วันที่ 1 มกราคม ถึง 31 ธันวาคม 2559 ว่าบริษัทสามารถทำผลกำไร-ส่วนที่เป็นของบริษัทใหญ่ได้เป็นจำนวน 2,305 ล้านบาท ซึ่งเพิ่มขึ้นถึงร้อยละ 69 หรือ 940 ล้านบาท เมื่อเปรียบเทียบกับปีที่ผ่านมา ซึ่งทำผลกำไร-ส่วนที่เป็นของบริษัทใหญ่ได้ 1,365 ล้านบาท โดยผลกำไรดังกล่าวมาจากการบริหารจัดการสินค้าคงคลังอย่างมีประสิทธิภาพ และจากขายทรัพย์สินซึ่งไม่เกี่ยวข้องกับการดำเนินธุรกิจ

ทั้งนี้ เพื่อเป็นการรองรับกลยุทธ์การขยายธุรกิจไปสู่ประเทศพม่า บริษัทได้เปิดสาขาต่างประเทศเป็นที่แรก ณ กรุงย่างกุ้งในเดือนสิงหาคม 2559 และก่อตั้งบริษัทย่อยในต่างประเทศเป็นที่แรก คือ บริษัท ที.ซี.ซี.ซี. เมียนมาร์ จำกัด ในเดือนตุลาคม 2559 โดยบริษัทสาขาที่กรุงย่างกุ้งมีวัตถุประสงค์เพื่อพัฒนาตลาดปุ๋ยเคมีและทำให้แบรนด์สินค้าของบริษัทเป็นที่รู้จักมากยิ่งขึ้น ส่วนบริษัทย่อยนั้นมีวัตถุประสงค์เพื่อสร้างสถานที่บรรจุและจัดเก็บสินค้า โดยจะเริ่มทำการนำเข้าและจัดจำหน่ายสินค้าตั้งแต่เดือนมกราคม 2561 เป็นต้นไป

จากที่กล่าวไปข้างต้น ทำให้ผลกำไรต่อหุ้นของบริษัทในปี 2559 เพิ่มขึ้นเป็น 3.94 บาท จาก 2.33 บาท ในปี 2558

### ลักษณะการประกอบธุรกิจ

บริษัทดำเนินธุรกิจเป็นผู้นำเข้า ผลิต และจำหน่ายปุ๋ยเคมีหลากหลายสูตรเป็นธุรกิจหลัก บริษัทยังมีบริษัทย่อยอีก 2 บริษัท คือ 1) บริษัท เอ็มซี อะโกร-เคมีคัล จำกัด ซึ่งประกอบธุรกิจนำเข้าและจำหน่ายสารเคมีป้องกันกำจัดวัชพืช เชื้อรา และศัตรูพืชที่ใช้ในการเกษตร และ 2) บริษัท เอ็น.ไอ.เอ็ม. จำกัด ซึ่งประกอบธุรกิจคลังเคมีอุตสาหกรรมชนิดเหลว เพื่อให้เช่าเก็บวัตถุดิบเคมีภัณฑ์เหลว ที่ใช้ในโรงงานอุตสาหกรรมทั่วไป ดังนั้น ลักษณะการประกอบธุรกิจของบริษัทจะวิเคราะห์ในส่วนธุรกิจหลักและธุรกิจของบริษัทย่อย

- ธุรกิจหลัก (ปุ๋ยเคมี)

ภาวะภัยแล้งยังคงส่งผลกระทบต่อเกษตรกรในประเทศไทย แม้ว่าปรากฏการณ์เอลนีโญตั้งแต่ปี 2557 จะได้หมดไปแล้วตั้งแต่สิ้นปี 2558 แต่เนื่องจากมีปัญหาน้ำในเขื่อนไม่เพียงพอ ทำให้การทำนาปรังถูกจำกัด ส่งผลให้ความต้องการปุ๋ยเคมียังคงตกต่ำในช่วงครึ่งปีแรกของปี 2559

นอกจากปริมาณเกษตรกรที่น้อยแล้ว ยังมีปัญหาเรื่องราคาผลผลิตทางการเกษตรตกต่ำโดยเฉพาะราคาข้าวที่ส่งผลกระทบต่อกำลังซื้อสินค้าของชาวนาในช่วงครึ่งปีหลัง อย่างไรก็ตาม เนื่องจากปริมาณน้ำฝนในประเทศไทยได้กลับเข้าสู่ภาวะปกติ ประกอบกับนโยบายอุดหนุนชาวนา ทำให้ปัญหาต่างๆ ดีขึ้น แต่โดยภาพรวมในส่วนของความต้องการปุ๋ยเคมีในตลาดตลอดปี 2559 ก็ยังคงตกต่ำทำให้ราคาปุ๋ยเคมีลดลงด้วยเช่นเดียวกัน

บริษัทได้ส่งออกสินค้าไปยังประเทศเพื่อนบ้าน เช่น กัมพูชา ลาว และ เมียนมาร์ และเนื่องจากประเทศเมียนมาร์ เป็นประเทศที่มีศักยภาพที่ตลาดปุ๋ยเคมีจะเติบโตได้สูงสุด บริษัทจึงมุ่งเน้นที่จะพัฒนาตลาดในประเทศนี้ ทั้งนี้ ในปี 2559 บริษัทได้ส่งออกปุ๋ยเคมีไปที่ประเทศเมียนมาร์ เพิ่มขึ้นถึงร้อยละ 40 เมื่อเทียบกับปีที่ผ่านมา ซึ่งส่วนนี้มาทดแทนยอดขายที่หายไปในประเทศไทย

สำหรับปุ๋ยเคมีในตลาดโลก ราคาวัตถุดิบได้ปรับลดลงอย่างต่อเนื่องในปี 2559 เนื่องจากความต้องการในตลาดหลักลดลงสวนทางกับปริมาณผู้จำหน่ายในตลาดที่เพิ่มมากขึ้น ดังนั้น ในสถานการณ์นี้ บริษัทยังคงยึดมั่นในนโยบายการบริหารเพื่อควบคุมการจัดซื้อวัตถุดิบเพื่อคงไว้ซึ่งระดับสินค้าคงคลังอย่างเหมาะสมที่สุด นอกจากนี้ ด้วยค่าเงินดอลลาร์สหรัฐฯ ซึ่งคงที่ที่ 35 -36 บาท ทำให้ต้นทุนการขายของบริษัทลดลงร้อยละ 13 ในปี 2559 เมื่อเทียบกับปีที่ผ่านมา

- ธุรกิจจากบริษัทย่อย

รายได้ของทั้งสองบริษัทย่อยไม่มีนัยสำคัญต่อของบริษัท เนื่องจากคิดเป็นเพียงร้อยละ 3.6 ของรายได้รวมของบริษัทเท่านั้น (รายได้จากการขายปุ๋ยเคมีของบริษัท คิดเป็นร้อยละ 96.4)

โดยรายได้สุทธิของบริษัท เอ็มซี อะโกร-เคมิคัล จำกัด ในปี 2559 ลดลงร้อยละ 27 เมื่อเทียบกับปีที่ผ่านมา เนื่องจากความต้องการใช้สินค้าประเภทป้องกันและกำจัดศัตรูพืชของชาวนาลดลง ส่งผลให้ยอดขายลดลง

สำหรับรายได้สุทธิของบริษัท เอ็น.ไอ.เอ็ม จำกัด ในปี 2559 ลดลงร้อยละ 2 เมื่อเทียบกับปีที่ผ่านมา เนื่องจากปริมาณการเช่าคลังเก็บสารเคมีลดลงเล็กน้อย อย่างไรก็ตาม ถือว่ารายได้สำหรับธุรกิจยังอยู่ในระดับที่คงที่

บริษัทได้ก่อตั้งบริษัทย่อยที่สาม คือ บริษัท ที.ซี.ซี. เมียนมาร์ จำกัด ในเดือนตุลาคม 2559 โดยจะเริ่มดำเนินธุรกิจตั้งแต่เดือนมกราคม 2561 เป็นต้นไป และหลังจากเริ่มดำเนินธุรกิจแล้ว บริษัทจะรายงานส่วนนี้ในส่วนธุรกิจหลักต่อไป

#### นโยบาย-กลยุทธ์และเป้าหมาย

บริษัทยึดมั่นนโยบายหลัก คือ 1) ส่งมอบสินค้าที่มีคุณภาพสูงให้แก่ชาวนาเพื่อผลผลิตและคุณภาพที่ดีในการทำเกษตรกรรม 2) ให้บริการที่ยอดเยียมตามความต้องการของลูกค้า และ 3) ควบคุมการผลิตและสินค้าคงคลังให้อยู่ในปริมาณที่เหมาะสม เพื่อให้การประกอบธุรกิจสร้างรายได้สูงสุด นอกจากนี้ บริษัทได้ให้ความสำคัญที่สุดเกี่ยวกับการผลิตเพื่อความปลอดภัยและการรักษาสิ่งแวดล้อม เพื่อให้บรรลุวัตถุประสงค์ในการเป็นองค์กรที่ดีในสังคมซึ่งเป็นส่วนสำคัญของนโยบายความรับผิดชอบต่อสังคมของบริษัท

นอกจากนี้ เพื่อให้บริษัทเจริญเติบโตอย่างยั่งยืน บริษัทมีแผนนโยบายดังต่อไปนี้ 1) ใช้เทคโนโลยีและทรัพยากรสิ่งอำนวยความสะดวกต่างๆ ในการผลิตเพื่อสร้างมูลค่าที่โดดเด่นให้กับสินค้า และ 2) พัฒนาตลาดปุ๋ยเคมีในประเทศเพื่อนบ้านเพื่อขยายธุรกิจการส่งออกให้เข้มแข็งขึ้น

จากนโยบายและกลยุทธ์ดังกล่าว ฝ่ายบริหารมุ่งที่จะเพิ่มมูลค่าธุรกิจเพื่อประโยชน์สูงสุดของทุกฝ่ายซึ่งเป็นผู้เกี่ยวข้องกับบริษัท

#### นโยบายทางบัญชี



บริษัทใช้การปิดงบการเงินรอบบัญชีโดยนับตั้งแต่ 1 มกราคม ถึง 31 ธันวาคม ของทุกปีเป็นปีบัญชีปฏิทิน และการนำเสนองบการเงินเป็นไปตามมาตรฐานการบัญชีฉบับที่ 1 (ปรับปรุง 2555) และตามข้อบังคับของตลาดหลักทรัพย์แห่งประเทศไทย บริษัทปิดงบการเงินด้วยการใช้เกณฑ์วัดมูลค่าตามราคาทุนเดิม โดยมีนโยบายทางบัญชีที่สำคัญคือ มีการรับรู้รายได้เมื่อได้โอนความเสี่ยงและผลตอบแทนที่มีนัยสำคัญของความเป็นเจ้าของสินค้าให้แก่ลูกค้าแล้ว ส่วนสินค้าคงเหลือแสดงตามราคาทุนหรือมูลค่าสุทธิที่จะได้รับแล้วแต่มูลค่าใดจะต่ำกว่าราคาทุนคำนวณโดยวิธีถัวเฉลี่ยถ่วงน้ำหนัก

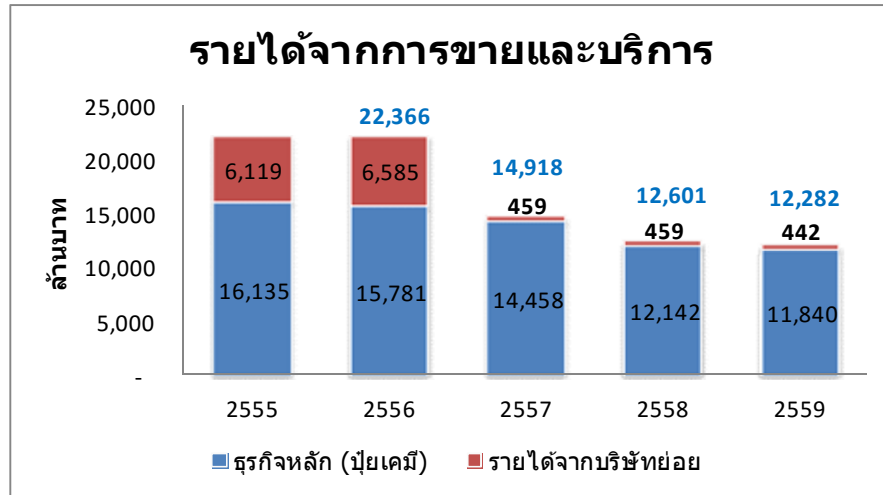
## ผลการดำเนินงานและความสามารถในการทำกำไร (Results of Operations)

### 1. ภาพรวมผลการดำเนินงาน

งบการกำไรขาดทุนเบ็ดเสร็จและกำไรขาดทุนเบ็ดเสร็จอื่นๆ สำหรับปีสิ้นสุดวันที่ 31 ธันวาคม 2559 เปรียบเทียบกับการกำไรขาดทุนเบ็ดเสร็จและกำไรขาดทุนเบ็ดเสร็จอื่นๆ สำหรับปีสิ้นสุดวันที่ 31 ธันวาคม 2558

หน่วย : ล้านบาท	ปี		เปลี่ยนแปลง %
	2558	2559	
รายได้จากการขายและบริการ	12,601	12,282	(3)
ต้นทุนขายและบริการ	(10,400)	(9,085)	(13)
กำไรขั้นต้น	2,201	3,197	45
รวมรายได้อื่น	274	399	46
กำไรก่อนค่าใช้จ่าย	2,475	3,596	45
รวมค่าใช้จ่ายในการขายและบริหาร	(702)	(699)	(0)
กำไรก่อนต้นทุนทางการเงินและภาษีเงินได้	1,773	2,896	63
ต้นทุนทางการเงิน	(16)	(6)	(60)
กำไรก่อนภาษีเงินได้	1,757	2,890	64
ค่าใช้จ่ายภาษีเงินได้	(364)	(575)	58
กำไร (ขาดทุน) จากการดำเนินงานที่ยกเลิก	(2)	-	-
กำไรสำหรับปี	1,391	2,315	66
กำไร - ส่วนที่เป็นของบริษัทใหญ่	1,365	2,305	69
กำไรเบ็ดเสร็จรวม - ส่วนที่เป็นของบริษัทใหญ่	1,367	2,307	69

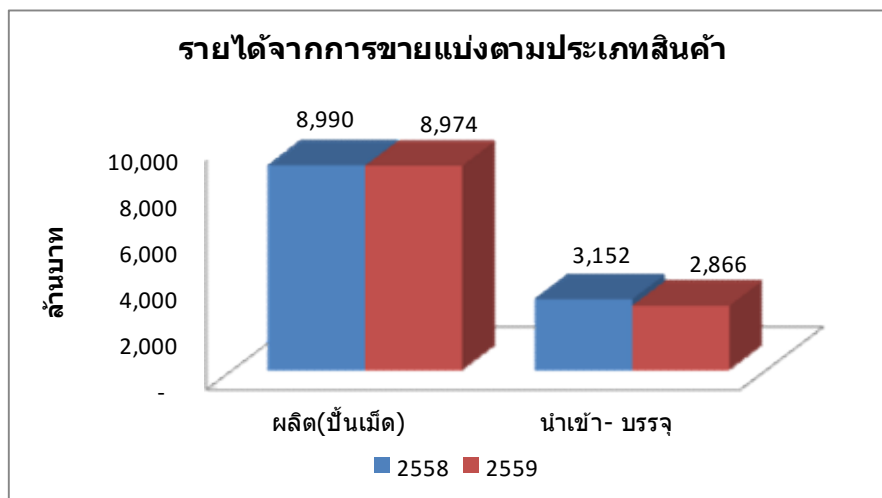
### 2. รายได้จากการขายและบริการ



หมายเหตุ: รายได้จากการขายและบริการสำหรับปี 2557 มีการจัดประเภทใหม่โดยไม่รวมรายได้จากบริษัท เอ็มซี อินดัสเทียล เคมิคัล จำกัด, บริษัท เอ็มซี พลาสติก จำกัด และ บริษัท เอ็มซี โซลเวนท์ จำกัด ที่มีการจำหน่ายหุ้นในปี 2558

- ธุรกิจหลัก (ปุ๋ยเคมี)

สำหรับปี 2559 บริษัทสามารถสร้างรายได้จากการขายปุ๋ยเคมีทั้งสิ้น 11,840 ล้านบาท ลดลง 302 ล้านบาทหรือร้อยละ 2 จากปีที่ผ่านมา (12,142 ล้านบาท) สาเหตุที่รายได้จากการขายลดลงเนื่องจากการปรับลดราคาขายลงเพื่อให้สอดคล้องกับต้นทุนที่การนำเข้าวัตถุดิบที่ลดลงและสถานการณ์ทางการตลาดที่ขานนามีกำลังซื้อลดลง ประกอบกับความต้องการปุ๋ยเคมีอยู่ในระดับเดียวกันกับปี 2558 ที่ผ่านมา จากที่กล่าวข้างต้น บริษัทได้พยายามอย่างสุดความสามารถที่จะรักษาส่วนแบ่งทางการตลาดและความสามารถในการแข่งขันไว้ไม่ให้เกิดลดลง เพื่อสร้างผลตอบแทนสูงสุดให้แก่ผู้ถือหุ้น



ปุ๋ยเคมีที่บริษัทจำหน่ายแบ่งออกเป็น 2 ประเภทคือปุ๋ยเคมีปั้นเม็ดที่ผ่านกรรมวิธีการผลิตของบริษัทเอง กับ ปุ๋ยเคมีนำเข้า-บรรจุ บริษัทสามารถสร้างรายได้จากการขายปุ๋ยเคมีปั้นเม็ด 8,974 ล้านบาท ลดลงจากปี 2558 16 ล้านบาทหรือร้อยละ 0.2 ในขณะเดียวกัน บริษัทมีรายได้จากการขายปุ๋ยเคมีนำเข้า-บรรจุ 2,866 ล้านบาท ลดลงจากปีก่อนหน้า 286 ล้านบาทหรือร้อยละ 9.1 จากปี 2558

- รายได้รวมจากบริษัทย่อย

รายได้จากบริษัทย่อยในปี 2559 นั้นมาจากการจำหน่ายสารเคมีป้องกันกำจัดศัตรูพืชที่ใช้ในการเกษตรและบริการคลังเคมีอุตสาหกรรมชนิดเหลวที่ใช้ในโรงงานอุตสาหกรรมทั่วไป โดยบริษัทย่อยสามารถสร้างรายได้ 442 ล้านบาท ลดลง 17 ล้านบาท หรือร้อยละ 3.7 เมื่อเปรียบเทียบกับรายได้จำนวน 459 ล้านบาท ของปี 2558

### 3. ต้นทุนขายและบริการ **Cost of Goods Sold and Services**

บริษัทมีต้นทุนขายและบริการสำหรับปี 2559 จำนวน 9,085 ล้านบาท ลดลง 1,315 ล้านบาทหรือร้อยละ 13 จากปี 2558 (10,400 ล้านบาท) ภาพรวมต้นทุนสินค้าขายปรับตัวลดลงตามการอ่อนตัวของราคาวัตถุดิบในตลาดโลก ตั้งแต่ปี 2555 เป็นต้นมา ในขณะที่ต้นทุนการผันแปรอื่นๆ เช่น ราคาพลังงาน และ ค่าขนส่ง อยู่ในระดับคงที่เนื่องจากปริมาณน้ำมันดิบในตลาดโลกมีสูงจนล้นตลาด เช่นเดียวกับกับอัตราแลกเปลี่ยนของเงินดอลลาร์สหรัฐที่คงที่ในระดับ 35 – 36 บาททำให้ภาพรวมต้นทุนสินค้าขายตลอดปี 2558 ลดลง

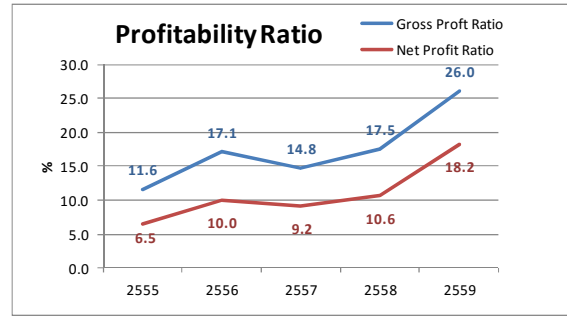
### 4. ค่าใช้จ่ายในการขายและบริหาร **Selling and Administration Expenses**

บริษัทมีค่าใช้จ่ายในการขายและบริหารรวมทั้งสิ้น 699 ล้านบาท ซึ่งอยู่ในระดับเดียวกันกับปี 2558 (702 ล้านบาท) แม้บริษัทจะได้ก่อตั้งบริษัทสาขาที่กรุงย่างกุ้งก็ตาม แต่ค่าใช้จ่ายในการบริหารก็ยังคงอยู่ในระดับใกล้เคียงกับปีที่ผ่านมา ซึ่งสามารถกล่าวได้ว่าฝ่ายบริหารได้จัดการค่าใช้จ่ายในการขายและบริหารได้อย่างเป็นอย่างดี ทั้งนี้ สำหรับตลาดในประเทศ บริษัทเลือกที่จะใช้การโฆษณาประชาสัมพันธ์อย่างมีประสิทธิภาพ เพื่อเพิ่มยอดขายและส่วนแบ่งทางการตลาด ส่วนในตลาดประเทศเมียนมาร์ได้ใช้จ่ายเพื่อก่อตั้งบริษัทและริเริ่มธุรกิจอย่างเหมาะสม

### 5. การวิเคราะห์ความสามารถในการหากำไร **Profitability Analysis**

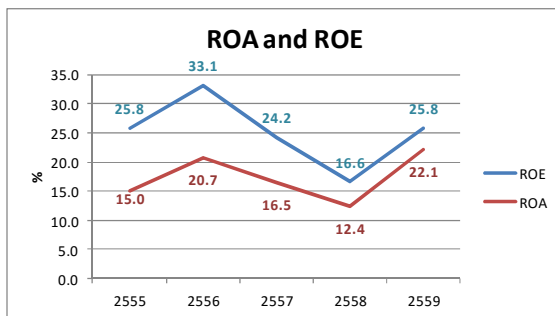
หน่วย	ปี		เปลี่ยนแปลง
	2558	2559	%
กำไรขั้นต้น (ล้านบาท)	2,201	3,197	45
กำไร-ส่วนที่เป็นของบริษัทใหญ่ (ล้านบาท)	1,365	2,305	69
กำไรต่อหุ้น (บาท)	2.33	3.94	69

ในปี 2559 บริษัทมีกำไรขั้นต้น 3,197 ล้านบาท เพิ่มขึ้น 996 ล้านบาท จากปี 2558 (2,201 ล้านบาท) คิดเป็นร้อยละ 45 โดยมูลค่ากำไรขั้นต้นที่สูงขึ้นมากจากต้นทุนวัตถุดิบลดลง ในขณะที่บริษัทมีอัตรากำไรขั้นต้นสำหรับปี 2559 อยู่ที่ร้อยละ 26.0 มากกว่าที่ปี 2558 ที่ทำได้ร้อยละ 17.5



สำหรับกำไร-ส่วนที่เป็นของบริษัทใหญ่ปี 2559 บริษัทมีกำไร 2,305 ล้านบาท เพิ่มขึ้น 940 ล้านบาทจากปี 2558 (1,365 ล้านบาท) คิดเป็นร้อยละ 69 ทำให้ผลกำไรต่อหุ้นเพิ่มขึ้นจาก 2.33 บาทต่อหุ้น ในปี 2558 มาเป็น 3.94 บาทต่อหุ้นในปี 2559 ซึ่งเพิ่มขึ้น 1.61 บาทต่อหุ้นคิดเป็นร้อยละ 69

(หมายเหตุ: อัตราส่วนทางการเงินปี 2555 – 2557 รวุม บริษัท เอ็มซี อินดัสเทียล เคมิคัล จำกัด, บริษัท เอ็มซี พลาสติก จำกัด และ บริษัท เอ็มซี โซลเว้นท์ จำกัด ที่มีการจำหน่ายหุ้นในปี 2558)



ด้านอัตราผลตอบแทนผู้ถือหุ้น (ROE) สำหรับปี 2559 เท่ากับ 25.8 เท่า สูงกว่าปี 2558 ที่ทำได้ 16.6 เท่า ในขณะที่อัตราผลตอบแทนจากสินทรัพย์รวม (ROA) แสดงในปี 2559 เท่ากับ 22.1 เท่า สูงกว่าปี 2557 ที่ทำได้ 12.4 เท่า บริษัทได้พยายามอย่างสุดความสามารถที่จะรักษาความสามารถในการหาทำกำไรเพื่อตอบสนองผู้ถือหุ้นและใช้สินทรัพย์ในการดำเนินงานการให้เกิดประโยชน์สูงสุด

(หมายเหตุ: อัตราส่วนทางการเงินปี 2555 – 2557 รวุม บริษัท เอ็มซี อินดัสเทียล เคมิคัล จำกัด, บริษัท เอ็มซี พลาสติก จำกัด และ บริษัท เอ็มซี โซลเว้นท์ จำกัด ที่มีการจำหน่ายหุ้นในปี 2558)

## Liquidity and Capital Resources การวิเคราะห์ฐานะทางการเงิน

### 1. ภาพรวมฐานะทางการเงิน

#### ส่วนประกอบหลักของงบแสดงฐานะทางการเงิน

รายการ	31 ธันวาคม 2558		31 ธันวาคม 2559	
	ล้านบาท	ร้อยละของสินทรัพย์รวม	ล้านบาท	ร้อยละของสินทรัพย์รวม
รวมสินทรัพย์หมุนเวียน	7,096	74	8,843	78
รวมสินทรัพย์ไม่หมุนเวียน	2,505	26	2,465	22
<b>รวมสินทรัพย์</b>	<b>9,601</b>	<b>100</b>	<b>11,308</b>	<b>100</b>
รวมหนี้สินหมุนเวียน	1,015	10	1,305	12
รวมหนี้สินไม่หมุนเวียน	280	3	267	2
รวมส่วนของผู้ถือหุ้น	8,306	87	9,736	86
<b>รวมหนี้สินและส่วนของผู้ถือหุ้น</b>	<b>9,601</b>	<b>100</b>	<b>11,308</b>	<b>100</b>

### 2. ความสามารถในการบริหารทรัพย์สิน

ณ วันที่ 31 ธันวาคม 2559 บริษัท มีสินทรัพย์รวม 11,308 ล้านบาท เพิ่มขึ้น 1,707 ล้านบาท หรือร้อยละ 17.8 จากสิ้นปีก่อนโดยมีรายละเอียดประกอบดังนี้

รายการ	31 ธันวาคม 2558 ล้านบาท	31 ธันวาคม 2559 ล้านบาท	เปลี่ยนแปลง %
เงินสด	4,662	6,092	31
ลูกหนี้การค้า	666	737	11
สินค้าคงเหลือ	1,545	1,678	9
สินทรัพย์	9,601	11,308	18

ทรัพย์สินทั้งหมดของบริษัทเพิ่มขึ้น โดยจากปี 2558 เงินสดเพิ่มขึ้นในอัตราร้อยละ 31 ยอดลูกหนี้การค้าเพิ่มขึ้นในอัตราร้อยละ 11 และสินค้าคงเหลือเพิ่มขึ้น 133 ล้านบาท หรือร้อยละ 9 บริษัทได้รักษานโยบายในการจัดการสินค้าคงเหลือให้อยู่ในระดับต่ำ แต่ต้องเพียงพอสำหรับความต้องการของตลาด เพื่อรักษาความสามารถในการแข่งขัน ซึ่งเมื่อสิ้นปี ยอดขายปุ๋ยเคมีระหว่างฤดูนาปรังได้แสดงแนวโน้มที่ดีขึ้น ซึ่งทำให้บริษัทวางแผนที่จะปรับเพิ่มสินค้าคงเหลือขึ้นอีกเล็กน้อยในปีหน้า ยอดลูกหนี้การค้าตามตารางเท่ากับ 737 ล้านบาท ณ วันที่ 31 ธันวาคม 2558 เพิ่มขึ้น 71 ล้านบาท หรือร้อยละ 11 จากปี 2558 ทั้งนี้ มีการตั้งสำรองค่าเผื่อหนี้ที่จะสูญจำนวน 38 ล้านบาทซึ่งครอบคลุมลูกหนี้ค้างชำระเกินกว่า 12 เดือนขึ้นไปที่มีจำนวน 27 ล้านบาท

- เงินลงทุน ค่าความนิยม และการด้อยค่า

บริษัทมีสินทรัพย์ไม่มีตัวตนส่วนใหญ่คือ ค่าสิทธิการใช้เครื่องหมายการค้า ซึ่งบริษัทได้วางจ้างผู้ประเมินอิสระเพื่อประเมินมูลค่ายุติธรรมสำหรับค่าสิทธิในการใช้เครื่องหมายการค้าดังกล่าวข้างต้นเพื่อให้เป็นไปตามประกาศ



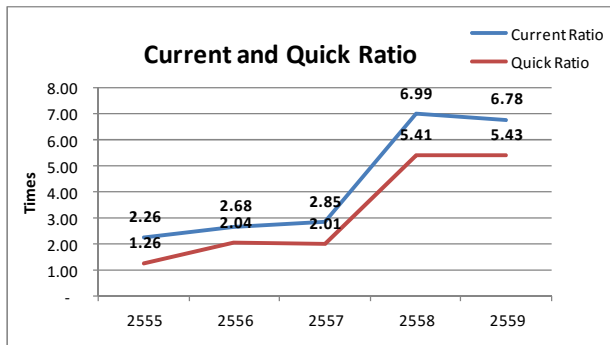


คณะกรรมการกำกับหลักทรัพย์และตลาดหลักทรัพย์ลงวันที่ 30 เมษายน 2547 เรื่อง ความเห็นเกี่ยวกับการบัญชีสินทรัพย์ไม่มีตัวตน ตามรายงานของผู้ประเมินอิสระเมื่อวันที่ 5 มกราคม 2560 และวันที่ 11 มกราคม 2559 ผลของการประเมินมูลค่ายุติธรรมค่าสิทธิดังกล่าว ณ วันที่ 30 ธันวาคม 2559 และวันที่ 30 ธันวาคม 2558 ตามลำดับ โดยวิธีคำนวณมูลค่าปัจจุบันของกระแสเงินสด (Discounted Cash Flow Approach) มีมูลค่ายุติธรรมสูงกว่าราคาตามบัญชี

### 3. หนี้สินและส่วนของผู้ถือหุ้น

- ณ วันที่ 31 ธันวาคม 2559 บริษัทมีหนี้สินรวมทั้งสิ้น 1,572 ล้านบาท เพิ่มขึ้น 277 ล้านบาท หรือร้อยละ 21 จากสิ้นปี 2558
- ณ วันที่ 31 ธันวาคม 2559 บริษัทมีส่วนของผู้ถือหุ้นจำนวน 9,736 ล้านบาท เพิ่มขึ้น 1,430 ล้านบาท หรือร้อยละ 15 จากสิ้นปี 2558

### 4. สภาพคล่องและความพอเพียงของเงินทุน



บริษัทมีสภาพคล่องอยู่ในเกณฑ์ที่ดีมาก โดยอัตราส่วนสภาพคล่องของบริษัท ลดลงเพียงเล็กน้อยจาก 6.99 เท่า ณ สิ้นปี 2558 เป็น 6.78 เท่า ณ สิ้นปี 2559 ในขณะที่อัตราส่วนสภาพคล่องหมุนเร็วนั้นแทบจะไม่เปลี่ยนแปลง โดยอยู่ที่ 5.43 เท่า ในปี 2559 จาก 5.41 เท่า ในปี 2558 ดังนั้น ในปี 2559 บริษัทสามารถรักษาการระยะเวลาการเก็บหนี้และระยะเวลา

การเก็บสินค้าให้อยู่ในระดับที่ดีได้ ซึ่งทำให้อัตราส่วนสภาพคล่องและอัตราส่วนสภาพคล่องหมุนเร็วเพิ่มขึ้นจากปีก่อน

ในส่วนของกระแสเงินสดสุทธิได้มาจากกิจกรรมดำเนินงานนั้น สำหรับปี 2559 มีจำนวน 2,233 ล้านบาท เพิ่มขึ้น 609 ล้านบาทจากปี 2558 (1,624 ล้านบาท) คิดเป็นร้อยละ 37.5 ขณะที่เงินสดสุทธิใช้ไปจากกิจกรรมจัดหาเงินสำหรับปี 2559 มีจำนวน 907 ล้านบาท ลดลง 784 ล้านบาทจากปีก่อน (1,691 ล้านบาท) คิดเป็นร้อยละ 46.4

ในส่วนแหล่งที่มาและใช้ไปของเงินทุนและความเหมาะสมของโครงสร้างเงินทุนนั้น บริษัทมีนโยบายใช้เงินทุนของบริษัทในการประกอบธุรกิจให้มีประสิทธิภาพมากที่สุด บริหารและกู้ยืมเงินเพื่อใช้ในการดำเนินงานให้น้อยที่สุด โดยเมื่อสิ้นปี 2559 บริษัทมีเงินเบิกเกินบัญชีและเงินกู้ยืมระยะสั้นเป็นจำนวน 11 ล้านบาท โดยลดลง 11 ล้านบาท หรือร้อยละ 50 จากเมื่อสิ้นปี 2558 (22 ล้านบาท)

ในส่วนรายจ่ายในกิจกรรมลงทุนปี 2559 นั้น บริษัท มีการจ่ายการลงทุนใน ค่าที่ดิน อาคารและอุปกรณ์ ทั้งสิ้น 309 ล้านบาท โดยค่าใช้จ่ายหลักใช้ไปเพื่อการปรับปรุงระบบโลจิสติกส์ภายในโรงงานเพื่อการส่งมอบสินค้าได้รวดเร็วและมีประสิทธิภาพมากขึ้น



5. ภาวะผูกพันด้านหนี้สินและการบริหารจัดการภาระนอกงบดุล

a. บริษัทมีภาวะผูกพันเกี่ยวกับรายจ่ายฝ่ายทุน ณ วันที่ 31 ธันวาคม 2559 และ 2558 เป็นจำนวนเงิน 97.31 ล้านบาท และ 96.23 ล้านบาท ตามลำดับ

b. ณ วันที่ 31 ธันวาคม 2559 และ 2558 บริษัทและบริษัทย่อยได้เช่าอาคารสำนักงาน คลังสินค้า ยานพาหนะ และอุปกรณ์สำนักงานตามสัญญาเช่าดำเนินงาน ซึ่งเงินที่ต้องจ่ายในอนาคตสรุปได้ดังต่อไปนี้

	งบการเงินรวม		งบการเงินเฉพาะกิจการ	
	2559	2558	2559	2558
	บาท	บาท	บาท	บาท
ภายใน 1 ปี	24,133,281	19,105,482	21,659,385	19,105,482
1 - 5 ปี	20,887,945	9,625,621	15,462,149	9,625,621
รวม	45,021,226	28,731,103	37,121,534	28,731,103

c. บริษัทมีภาวะผูกพันจากการให้ธนาคารออกหนังสือค้ำประกัน ณ วันที่ 31 ธันวาคม 2559 และ 2558 เป็นจำนวนเงิน 8.66 ล้านบาท และ 8.66 ล้านบาท ตามลำดับ และบริษัทย่อยบางแห่งมีภาวะผูกพันจากการให้ธนาคารออกหนังสือค้ำประกันเป็นจำนวนเงิน 0.17 ล้านบาท และ 0.17 ล้านบาท ณ วันที่ 31 ธันวาคม 2559 และ 2558 ตามลำดับ

d. บริษัทมีภาวะผูกพันจากการให้ธนาคารออกเลตเตอร์ออฟเครดิตเป็นจำนวนเงินประมาณ 289.46 ล้านบาท (7.98 ล้านดอลลาร์สหรัฐ และ 0.06 ล้านยูโร) และ 93.93 ล้านบาท (2.58 ล้านดอลลาร์สหรัฐ และ 0.01 ล้านยูโร) ณ วันที่ 31 ธันวาคม 2559 และ 2558 ตามลำดับ

บริษัทย่อยบางแห่งมีภาวะผูกพันจากการให้ธนาคารออกเลตเตอร์ออฟเครดิตเป็นจำนวนเงินประมาณ 3.42 ล้านบาท (0.09 ล้านดอลลาร์สหรัฐ) ณ วันที่ 31 ธันวาคม 2558 และไม่มี ณ วันที่ 31 ธันวาคม 2559

5.5 สัญญาที่สำคัญ

5.5.1 สัญญาการช่วยเหลือทางด้านเทคนิค

บริษัทมีสัญญาการช่วยเหลือทางด้านเทคนิคกับบริษัทแห่งหนึ่งในประเทศญี่ปุ่น โดยบริษัทจะต้องจ่ายค่าธรรมเนียมประจำปีในอัตราปีละ 50,000 ดอลลาร์สหรัฐ สัญญาดังกล่าวมีผลบังคับใช้ 1 ปี และต่ออายุโดยอัตโนมัติปีต่อปี จนกว่าคู่สัญญาฝ่ายใดฝ่ายหนึ่งจะแสดงเจตนาที่จะไม่ต่อสัญญา ทั้งนี้จะต้องแจ้งเป็นลายลักษณ์อักษรแก่คู่สัญญาอีกฝ่ายอย่างน้อยสามเดือนก่อนวันหมดอายุของสัญญา

5.5.2 สัญญาที่ปรึกษาด้านประสิทธิภาพการประหยัดพลังงาน

บริษัทได้ทำสัญญา Energy Performance Contract (EPC) กับบริษัทแห่งหนึ่งโดยบริษัทจะได้รับค่าปรึกษาในการปรับปรุงประสิทธิภาพการผลิตด้านการประหยัดพลังงาน และจะต้องจ่ายค่าธรรมเนียมที่ปรึกษาเป็นรายเดือนโดยคิดตามอัตราที่ระบุในสัญญาเป็นร้อยละของมูลค่าการประหยัดพลังงานไฟฟ้าในแต่ละ



ละเดือน ซึ่งระยะเวลาในการจ่ายจะเริ่มเมื่อโครงการผลิตไฟฟ้าความรื้อนร่วมแล้วเสร็จและจะจ่ายบางส่วน  
ของมูลค่าที่ประหยัดได้ตามสัญญา Energy Performance Contract

## แนวโน้มสถานการณ์ทางเศรษฐกิจปี 2560

ฝ่ายบริหารมองว่าการเติบโตของเศรษฐกิจโลกยังคงไม่แน่นอนเนื่องจากมีแนวโน้มของนโยบายทางเศรษฐกิจ  
แบบตั้งรับมากขึ้น โดยนโยบายของประเทศสหรัฐอเมริกาที่เป็นอนุรักษ์นิยมมากขึ้น ทั้งยังมีแนวทางการบริหารประเทศ  
แบบใหม่ รวมถึงความตึงเครียดของกรณีประเทศสหราชอาณาจักรจะออกจากสหภาพยุโรป อาจทำให้การค้าเสรีใน  
ระบบเศรษฐกิจโลกเปลี่ยนแปลงไปได้ ทั้งนี้ แม้จะมีความไม่แน่นอนทางการเมืองดังกล่าว แต่คาดว่าสภาพเศรษฐกิจของ  
ประเทศที่เป็นผู้นำทางด้านอุตสาหกรรมอย่าง สหรัฐอเมริกา ญี่ปุ่น และเยอรมัน จะยังคงเติบโตต่อไปในปี 2560 ซึ่งจะ  
ส่งผลดีต่อเศรษฐกิจของประเทศไทยด้วยโดยเฉพาะในด้านการส่งออก สำหรับประเทศไทย สภาพเศรษฐกิจคาดว่าจะ  
กระเตื้องขึ้นจากการที่ลงทุนของรัฐบาลและการส่งออกที่เพิ่มสูงขึ้น

สำหรับในด้านเกษตรกรรม ฝ่ายบริหารมองว่านโยบายของรัฐที่ช่วยอุดหนุนชาวนาและฟื้นฟูเศรษฐกิจระดับ  
ท้องถิ่น จะเป็นปัจจัยสำคัญที่จะเพิ่มความมั่นใจให้กับชาวนาที่จะลงทุนกับการทำการเกษตร ซึ่งจะส่งผลต่อความต้องการ  
ปุ๋ยเคมีในตลาดด้วย ทั้งนี้ ฝ่ายบริหารเห็นว่าปัจจัยสำคัญที่จะส่งผลกระทบต่อการค้าเงินธุรกิจของบริษัทในปี 2560 มี  
ดังต่อไปนี้

### 1. ปัจจัยภายในประเทศ

ปัจจัยสำคัญที่จะส่งผลกระทบต่อความต้องการปุ๋ยเคมี มีดังต่อไปนี้ 1) ปริมาณน้ำ และ 2) กำลังซื้อ  
ของชาวนา โดยในปี 2560 ฝ่ายบริหารมองว่าถึงแม้ว่ายังไม่อาจคาดเดาปริมาณน้ำฝนได้ก็ตาม แต่ปริมาณน้ำ  
น่าจะมีมากกว่าสองปีที่ผ่านมา เนื่องจากได้มีการกักเก็บน้ำในเขื่อนไว้อย่างเพียงพอในช่วงฤดูนาปรัง และกำลัง  
ซื้อของชาวนาคาดว่าน่าจะดีขึ้นเรื่อยๆ เนื่องจากการเกษตรกรรมที่ดีขึ้นประกอบกับนโยบายสนับสนุนด้านเงินทุน  
จากรัฐบาล จากที่กล่าวข้างต้น ฝ่ายบริหารคาดว่าความต้องการปุ๋ยเคมีในปี 2560 จะมากขึ้นกว่าสองปีที่ผ่านมา

### 2. ปัจจัยภายนอกประเทศ

การเตรียมการรับมือกับแนวโน้มการเพิ่มสูงขึ้นของราคาวัตถุดิบในตลาดโลกเป็นประเด็นสำคัญสำหรับ  
บริษัทสำหรับปี 2560 โดยราคาวัตถุดิบเริ่มปรับตัวสูงขึ้นตั้งแต่ไตรมาสที่ 4 ของปี 2559 และคาดว่าจะเป็นอย่างนี้  
ต่อไปตลอดปี 2560 ทั้งนี้ นโยบายทางการเงินของสหรัฐอเมริกาที่จะปรับอัตราดอกเบี้ยให้สูงขึ้น อาจทำให้ค่าเงิน  
บาทอ่อนตัวลง ซึ่งจะส่งผลให้ต้นทุนในการผลิตของบริษัทเพิ่ม

อย่างไรก็ตาม ฝ่ายบริหารจะพยายามอย่างสุดความสามารถที่จะรับมือกับปัจจัยดังกล่าว และสร้างผล  
ประกอบการให้ที่ดีที่สุด เพื่อให้บริษัทเติบโตอย่างยั่งยืน และเพื่อประโยชน์ของทุกฝ่ายที่เกี่ยวข้องกับบริษัท โดยบริษัทจะ  
ยึดมั่นในแนวนโยบายการดำเนินงาน ดังต่อไปนี้

- สร้างความพึงพอใจสูงสุดให้กับลูกค้าและเกษตรกร
- รักษาคุณภาพของสินค้าให้มีมาตรฐานสูง



- วางแผนและติดตามสถานการณ์ทางการตลาดอย่างใกล้ชิด ยึดหยุ่นในการปรับเปลี่ยนแผนการจัดหาวัตถุดิบ และปรับเปลี่ยนแผนการผลิตให้สอดคล้องกับความต้องการของตลาด
  - ควบคุมดูแลค่าใช้จ่ายอย่างมีประสิทธิภาพเพื่อลดต้นทุน
  - พัฒนาและปรับปรุงกระบวนการผลิตอย่างต่อเนื่องเพื่อเพิ่มผลผลิตอย่างมั่นคง
  - ไม่แก้งกำไรจากการปรับเปลี่ยนของราคาวัตถุดิบและอัตราแลกเปลี่ยน
- .....