



บริษัท ไทยเซ็นทรัลเคมี จำกัด (มหาชน)

THAI CENTRAL CHEMICAL PUBLIC COMPANY LIMITED

21/35-46 อาคารไทยวา 1 ชั้น 14 -16 ถนนสาทรใต้ แขวงทุ่งมหาเมฆ เขตสาทร กรุงเทพฯ 10120

21/35-46 Thai Wah Tower 1,14-16th Fl., South Sathorn Rd., Thungmahamek, Sathorn, Bangkok 10120

Tel: (662) 639-8888 Fax: (662) 639-8999 E-mail : mailbox@thaicentral.co.th Website : www.tcccthai.com

ทะเบียนเลขที่ บมจ. 0107536000277 REG. No. 0107536000277

ที่ 016/2559

วันที่ 26 กุมภาพันธ์ 2559

เรื่อง ชี้แจงผลการดำเนินงานสำหรับปี 2559

เรียน กรรมการและผู้จัดการ

ตลาดหลักทรัพย์แห่งประเทศไทย

สิ่งที่ส่งมาด้วย การวิเคราะห์และคำอธิบายของฝ่ายจัดการ (MD&A)

ตามข้อบังคับของคณะกรรมการกำกับหลักทรัพย์และตลาดหลักทรัพย์ซึ่งกำหนดให้บริษัทจดทะเบียนชี้แจงเหตุผลที่ทำให้บริษัทและบริษัทย่อย มีผลประกอบการต่างไปจากงวดเดียวกันของปีที่ผ่านมาเกินกว่าร้อยละ 20 นั้น บริษัทขอชี้แจงรายละเอียดดังนี้

จากผลการดำเนินงานของบริษัทและบริษัทย่อย สำหรับปี 2558 มีผลกำไรสุทธิจำนวน 1.36 พันล้านบาท ส่วนผลการดำเนินงานของบริษัทและบริษัทย่อยสำหรับปี 2557 มีผลกำไรสุทธิ จำนวน 1.96 พันล้านบาท

สาเหตุความแตกต่างของผลประกอบการดังกล่าวได้แสดงไว้ในการวิเคราะห์และคำอธิบายของฝ่ายจัดการ (MD&A) แนบท้ายหนังสือฉบับนี้

จึงเรียนมาเพื่อทราบ

ขอแสดงความนับถือ

นายเคียวชูเกะ ซาซากิ

กรรมการผู้จัดการใหญ่

คำอธิบายและการวิเคราะห์ของฝ่ายจัดการ

ภาพรวมธุรกิจ (Overview)

บริษัทฯ ขอรายงานผลกำไร-ส่วนที่เป็นของบริษัทใหญ่จากงบการเงินรวม จำนวน 1,365 ล้านบาทและผลกำไรต่อหุ้น 2.33 บาท สำหรับผลการดำเนินงานในรอบบัญชี 2558 ระหว่าง 1 มกราคม 2558 ถึง 31 ธันวาคม 2558 เปรียบเทียบกับผลกำไร-ส่วนที่เป็นของบริษัทใหญ่ 1,957 ล้านบาทและผลกำไรต่อหุ้น 3.35 บาท สำหรับผลการดำเนินงานในรอบบัญชี 2557 ระหว่าง 1 มกราคม 2557 ถึง 31 ธันวาคม 2557 ซึ่งผลประกอบการปี 2558 ลดลงจากปีก่อนหน้า 592 ล้านบาทหรือร้อยละ 30

นโยบายทางบัญชี

บริษัทฯ ใช้การปิดงบการเงินรอบบัญชีโดยนับตั้งแต่ 1 มกราคม ถึง 31 ธันวาคม ของทุกปีเป็นปีบัญชีปฏิทิน และการนำเสนองบการเงินเป็นไปตามมาตรฐานการบัญชีฉบับที่ 1 (ปรับปรุง 2555) และตามข้อบังคับของตลาดหลักทรัพย์แห่งประเทศไทย บริษัทฯ ปิดงบการเงินด้วยการใช้เกณฑ์วัดมูลค่าตามราคาทุนเดิม โดยมีนโยบายทางบัญชีที่สำคัญคือ มีการรับรู้รายได้เมื่อได้โอนความเสี่ยงและผลตอบแทนที่มีนัยสำคัญของความเป็นเจ้าของสินค้าให้แก่ลูกค้าแล้ว ส่วนสินค้าคงเหลือแสดงตามราคาทุนหรือมูลค่าสุทธิที่จะได้รับแล้วแต่มูลค่าใดจะต่ำกว่าราคาทุนคำนวณโดยวิธีถัวเฉลี่ยถ่วงน้ำหนัก

ลักษณะการประกอบธุรกิจ

บริษัทฯ ไทยเซ็นทรัลเคมี จำกัด (มหาชน) ดำเนินธุรกิจเป็นผู้นำเข้า ผลิต และจำหน่ายปุ๋ยเคมีเป็นธุรกิจหลัก ร่วมกับการดำเนินธุรกิจของบริษัทย่อยอีก 2 บริษัท ซึ่งประกอบธุรกิจนำเข้าและจำหน่ายสารเคมีป้องกันกำจัดศัตรูพืชที่ใช้ในการเกษตร บริการให้เช่าเก็บวัตถุดิบเคมีภัณฑ์เหลวที่ใช้ในโรงงานอุตสาหกรรมทั่วไป ดังนั้นจากนี้ฝ่ายจัดการจึงขอแยกวิเคราะห์ธุรกิจออกเป็น 2 ส่วนคือ ธุรกิจหลัก (ปุ๋ยเคมี) และธุรกิจจากบริษัทย่อย

- **ธุรกิจหลัก (ปุ๋ยเคมี)**

ปี 2558 นับเป็นปีที่ธุรกิจ นำเข้า ผลิต และจำหน่ายปุ๋ยเคมี ดำเนินธุรกิจด้วยความยากลำบากจากปัจจัยลบภายนอกที่เข้ามากระทบการดำเนินงานของบริษัทฯ กล่าวคือ

1) ปรากฏการณ์เอลนีโญก่อให้เกิดความแห้งแล้งในเอเชียตะวันออกเฉียงใต้ต่อเนื่องจากปี 2557 ทำให้ประเทศไทยประสบปัญหาภัยแล้งซึ่งทำให้มีปริมาณน้ำไม่เพียงพอต่อการเกษตร ต่อมารัฐบาลได้ประกาศงดจ่ายน้ำเพื่อใช้ในการทำนาปรังเนื่องจากปริมาณน้ำที่กักเก็บในเขื่อนไม่เพียงพอ ทำให้พื้นที่การเพาะปลูกลดลงปริมาณการใช้ปุ๋ยเคมีจึงลดลงตามไปด้วย

2) รายได้ของเกษตรกรลดลงจากราคาผลผลิตทางการเกษตรที่ตกต่ำต่อเนื่อง (โดยเฉพาะข้าวและยางพารา) ส่งผลให้เกษตรกรมีกำลังซื้อปัจจัยการผลิตในฤดูการผลิต 2558/59 ลดลงเกษตรกรจึงระมัดระวังเรื่องการใช้จ่าย ลดปริมาณการใช้ปุ๋ยเคมีหรือหันไปใช้วิธีการบำรุงดินแบบอื่นที่มีราคาถูกลงและคุณภาพลดลงเพื่อเป็นการลดต้นทุน

3) ราคาวัตถุดิบปุ๋ยเคมีในตลาดโลกและอัตราแลกเปลี่ยนยกดต้นการดำเนินงาน แม้ว่าอุปทานวัตถุดิบปุ๋ยเคมีในตลาดโลกจะมีมากขึ้นจากการเพิ่มขึ้นกำลังการผลิตทำให้ราคาวัตถุดิบลดลง แต่อัตราแลกเปลี่ยนเงินบาทต่อดอลลาร์สหรัฐอเมริกาอ่อนตัวจาก 33 บาทต่อดอลลาร์ในช่วงต้นปี และอ่อนค่าเป็น 36 บาทในเดือนธันวาคม 2558 ทำให้ต้นทุนการนำเข้าวัตถุดิบไม่ลดลง จากภาวะนี้ทำให้ตัวแทนขายชะลอคำสั่งซื้อสินค้าและลดการเก็บสต็อกสินค้าเพื่อป้องกันความเสี่ยงทำให้บริษัทฯขายสินค้าได้มากขึ้น

- **ธุรกิจจากบริษัทย่อย**

ปี 2558 บริษัทฯได้จำหน่ายหุ้นที่ถือครองใน บริษัท เอ็มซี อินดัสเทียล เคมีคัล จำกัด, บริษัท เอ็มซี พลาสติก จำกัด และ บริษัท เอ็มซี โซลเวนท์ จำกัด ออกไปและจัดประเภทงบกำไรขาดทุนเบ็ดเสร็จในงบการเงินรวมของปี 2557 ใหม่ จึงทำให้รายได้ของบริษัทย่อยคงเหลือไว้เพียง บริษัท เอ็มซี อะโกร-เคมีคัล จำกัด ที่นำเข้าและจำหน่ายสารเคมีป้องกันกำจัดศัตรูพืชที่ใช้ในการเกษตร บริการผสม-บรรจุ ตรวจสอบคุณภาพเคมีเกษตร และบริษัท เอ็น.ไอ.เอ็ม. จำกัด ที่ดำเนินธุรกิจคลังเคมีอุตสาหกรรมชนิดเหลวเพื่อให้เช่าเก็บวัตถุดิบเคมีภัณฑ์เหลวที่ใช้ในโรงงานอุตสาหกรรมทั่วไป ซึ่งรายได้ของบริษัทย่อยทั้งสองในปี 2558 นี้มีสัดส่วนเพียง ร้อยละ 3.6 จากรายได้รวมทั้งหมด (รายได้จากปุ๋ยเคมีร้อยละ96.4) ซึ่งเป็นสัดส่วนที่น้อยมาก

นโยบาย-กลยุทธ์และเป้าหมาย

บริษัทฯยึดมั่นนโยบายหลักของบริษัทฯนั้นคือการรักษาคุณภาพของสินค้าให้อยู่ในมาตรฐานสูงพร้อมทั้งบริหารสินค้าคงคลังให้อยู่ในปริมาณที่เหมาะสม นอกจากนั้น บริษัทฯยังให้ความสำคัญในหลักการความรับผิดชอบต่อสังคม (Corporate Social Responsibility) เพราะบริษัทฯเชื่อมั่นว่าการอยู่ร่วมกันในสังคมอย่างมีความสุขเป็นพื้นฐานของการพัฒนาอย่างยั่งยืน (Sustainable Growth) สำหรับธุรกิจปุ๋ย ความต้องการใช้ปุ๋ยเคมีของประเทศไทยในปี 2558 ลดลงเมื่อเทียบกับปีที่ผ่านมาจากปัญหาภัยแล้งและกำลังการซื้อที่ลดลง แต่อย่างไรก็ดีฝ่ายบริหารฯได้ปรับแนวทางการดำเนินธุรกิจให้เข้ากับสถานการณ์ อาทิเช่น เพิ่มปริมาณการส่งออกปุ๋ยเคมีไปยังประเทศเพื่อนบ้านเพื่อรักษารายได้ ตลอดจนการเลือกใช้สื่อโฆษณา-ประชาสัมพันธ์และกิจกรรมส่งเสริมการขายอย่างเหมาะสมเพื่อรักษาตลาด ซึ่งตลอดปี 2558 ฝ่ายบริหารฯพยายามสุดความสามารถที่จะบริหารจัดการกิจกรรมต่างๆของบริษัทฯ เพื่อให้ได้รับผลประโยชน์ที่ดีที่สุดและมีผลตอบแทนสูงสุดแก่ผู้ถือหุ้น

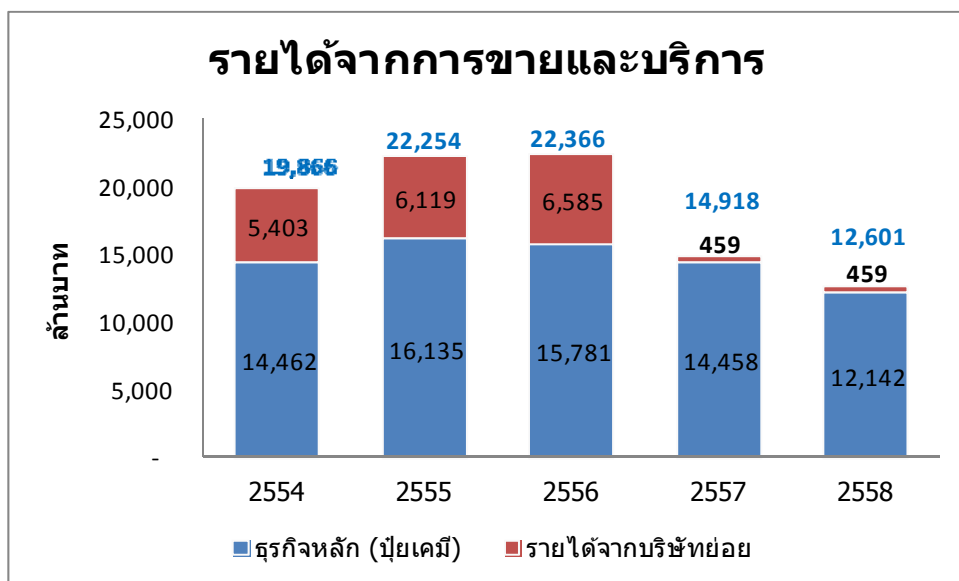
ผลการดำเนินงานและความสามารถในการทำกำไร (Results of Operations)

1. ภาพรวมผลการดำเนินงาน

งบการทำไรขาดทุนเบ็ดเสร็จและกำไรขาดทุนเบ็ดเสร็จอื่นๆ สำหรับปีสิ้นสุดวันที่ 31 ธันวาคม 2558 เปรียบเทียบกับงบการทำไรขาดทุนเบ็ดเสร็จและกำไรขาดทุนเบ็ดเสร็จอื่นๆ สำหรับปีสิ้นสุดวันที่ 31 ธันวาคม 2557

หน่วย : ล้านบาท	ปี		เปลี่ยนแปลง
	2557	2558	%
รายได้จากการขายและบริการ	14,918	12,601	(16)
ต้นทุนขายและบริการ	(12,108)	(10,400)	(14)
กำไรขั้นต้น	2,810	2,201	(22)
รวมรายได้อื่น	165	274	66
กำไรก่อนค่าใช้จ่าย	2,975	2,475	(17)
รวมค่าใช้จ่ายในการขายและบริหาร	(624)	(702)	13
กำไรก่อนต้นทุนทางการเงินและภาษีเงินได้	2,351	1,773	(25)
ต้นทุนทางการเงิน	(23)	(16)	(31)
กำไรก่อนภาษีเงินได้	2,328	1,757	(25)
ค่าใช้จ่ายภาษีเงินได้	(376)	(364)	(3)
กำไร (ขาดทุน) จากการดำเนินงานที่ยกเลิก	32	(2)	-
กำไร (ขาดทุน) เบ็ดเสร็จอื่นๆ	(4)	2.2	-
กำไรเบ็ดเสร็จรวมสำหรับปี	1,980	1,393	(30)
กำไร - ส่วนที่เป็นของบริษัทใหญ่	1,957	1,365	(30)
กำไรเบ็ดเสร็จรวม - ส่วนที่เป็นของบริษัทใหญ่	1,954	1,367	(30)

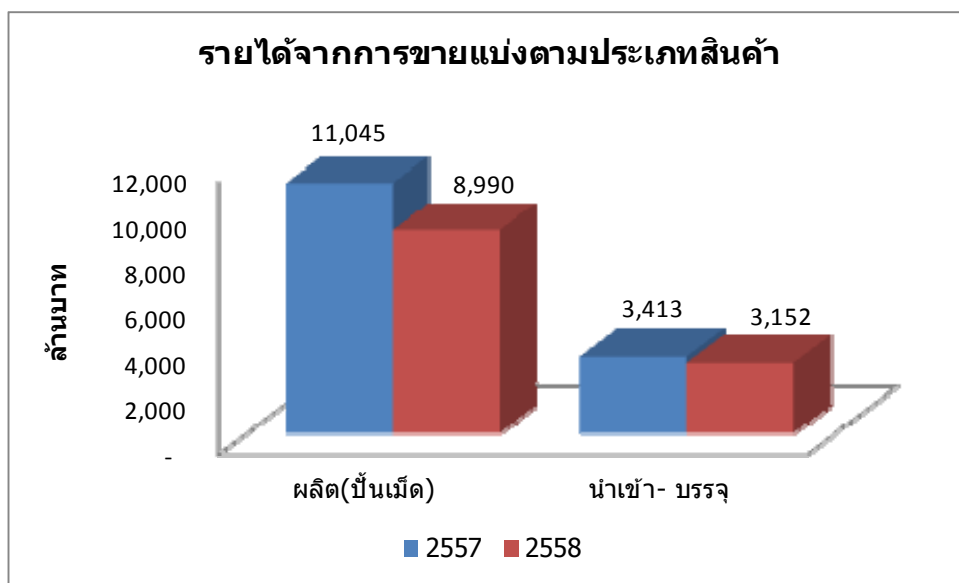
2. รายได้จากการขายและบริการ



หมายเหตุ: รายได้จากการขายและบริการสำหรับปี 2557 มีการจัดประเภทใหม่โดย**ไม่รวม**รายได้จากบริษัท เอ็มซี อินดัสเทียล เคมิคัล จำกัด, บริษัท เอ็มซี พลาสติก จำกัด และ บริษัท เอ็มซี โซลเวนท์ จำกัด ที่มีการจำหน่ายหุ้นในปี 2558

- **ธุรกิจหลัก (ปุ๋ยเคมี)**

สำหรับปี 2558 บริษัทฯสามารถสร้างรายได้จากการขายปุ๋ยเคมีทั้งสิ้น 12,142 ล้านบาท ลดลง 2,316 ล้านบาท หรือร้อยละ 16 จากปีก่อน (14,458 ล้านบาท) สาเหตุที่รายได้จากการขายลดลงเกิดจาก 2 สาเหตุสำคัญคือ 1) ปริมาณการส่งมอบสินค้าที่ลดลงจากความต้องการใช้ปุ๋ยเคมีในประเทศไทยที่น้อยลงมากจากปัญหาภัยแล้งและปริมาณน้ำเพื่อการเพาะปลูกในระบบชลประทานไม่เพียงพอ 2) การปรับราคาขายลดลงให้สอดคล้องกับสถานการณ์ทางการตลาด กำลังการซื้อในประเทศ ต้นทุนการนำเข้าวัตถุดิบ และการลดราคาขายปลีกปุ๋ยเคมีตามโครงการช่วยเหลือเกษตรกรภายใต้การกำกับดูแลของกรมการค้าภายในกระทรวงพาณิชย์ จากสาเหตุทั้งสองที่กล่าวมาข้างต้นนั้น ฝ่ายบริหารฯพยายามสุดความสามารถที่จะปรับระดับประครองส่วนแบ่งทางการตลาดไม่ให้ลดลงในขณะเดียวกันกับการรักษาศักยภาพในการแข่งขันและผลตอบแทนของผู้ถือหุ้นท่ามกลางสถานการณ์ทางการตลาดที่เปราะบางในปี 2558



ปุ๋ยเคมีที่บริษัทฯจำหน่ายแบ่งออกเป็น 2 ประเภทคือปุ๋ยเคมีปิ่นเม็ดที่ผ่านกรรมวิธีการผลิตของบริษัทฯเอง กับแบบนำเข้า-บรรจุ บริษัทฯสามารถสร้างรายได้จากการขายปุ๋ยเคมีปิ่นเม็ด 8,990 ล้านบาท ลดลงจากปีก่อนหน้า 2,055 ล้านบาทหรือร้อยละ 18.6 ในขณะเดียวกัน บริษัทฯมีรายได้จากการขายปุ๋ยเคมีนำเข้า-บรรจุ 3,152 ล้านบาท ลดลงจากปีก่อนหน้า 262 ล้านบาทหรือร้อยละ 7.7

- **รายได้รวมจากบริษัทย่อย**

รายได้จากบริษัทย่อยในปี 2558 นั้นมาจากการจำหน่ายสารเคมีป้องกันกำจัดศัตรูพืชที่ใช้ในการเกษตรและบริการคลังเคมีอุตสาหกรรมชนิดเหลวที่ใช้ในโรงงานอุตสาหกรรมทั่วไป ซึ่งในปี 2558 นี้บริษัทย่อยสามารถสร้างรายได้ 459 ล้านบาทไม่เปลี่ยนแปลงเมื่อเทียบกับ 459 ล้านบาทในปี 2557

3. ต้นทุนขายและบริการ Cost of Goods Sold and Services

บริษัทมีต้นทุนขายและบริการสำหรับปี 2558 จำนวน 10,400 ล้านบาท ลดลง 1,708 ล้านบาทหรือร้อยละ 14 จากปีก่อน (12,108 ล้านบาท) ภาพรวมต้นทุนสินค้าขายปรับตัวลดลงตามการอ่อนตัวลงของราคาวัตถุดิบในตลาดโลกจากปี 2555 เรื่อยมาและมีเสถียรภาพทรงตัวตลอดไตรมาสที่ 1-3 ของปี 2558 และอ่อนตัวลงในช่วงไตรมาสสุดท้าย ในขณะที่ค่าเงินบาทต่อดอลลาร์สหรัฐอ่อนค่าตั้งแต่เดือนพฤษภาคมเรื่อยมาทำให้ต้นทุนในการนำเข้าวัตถุดิบลดลงไม่มากนัก ในขณะที่ต้นทุนการผันแปรอื่นๆ เช่น ราคาพลังงาน และ ค่าขนส่ง ลดลงจากราคาน้ำมันดิบในตลาดโลกอ่อนตัวลงช่วยให้บริษัทสามารถควบคุมต้นทุนการผลิตให้อยู่ในระดับที่ลดลงมาได้ จากปัจจัยที่กล่าวมาข้างต้นทำให้ภาพรวมต้นทุนสินค้าขายตลอดปี 2558 ลดลง

4. ค่าใช้จ่ายในการขายและบริหาร Selling and Administration Expenses

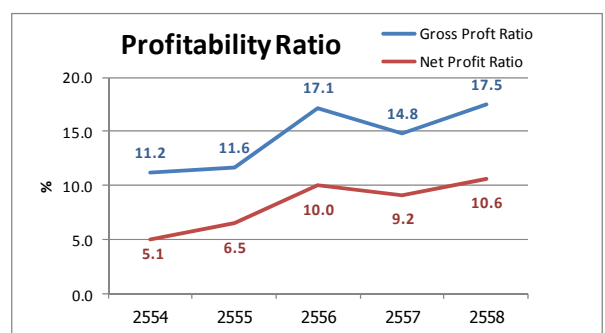
บริษัทมีค่าใช้จ่ายในการขายและบริหารรวมทั้งสิ้น 702 ล้านบาท เพิ่มขึ้น 78 ล้านบาท หรือร้อยละ 13 จากปีก่อน (624 ล้านบาท) จากสาเหตุหลักๆดังต่อไปนี้

- การเพิ่มขึ้นของค่าใช้จ่ายในการส่งเสริมการขาย ฝ่ายบริหารจำเป็นต้องใช้การส่งเสริมการขายที่มากขึ้นท่ามกลางสถานการณ์ทางการตลาดที่อ่อนไหว เพื่อดึงดูดและสร้างความเชื่อมั่นในการซื้อสินค้าเพื่อสร้างรายได้และรักษาส่วนแบ่งทางการตลาด ตลอดจนเพิ่มการขายในตลาดใหม่ๆ เช่น การส่งออกไปยังประเทศเพื่อนบ้าน เป็นต้น
- การปันส่วนค่าใช้จ่ายคงที่ของโรงงานเป็นค่าใช้จ่ายในการบริหารเพิ่มขึ้น เนื่องจากปี 2558 ความต้องการปุ๋ยเคมีบับเม็ดลดลงส่งผลให้บริษัทผลิตปุ๋ยเคมีแบบบับเม็ดน้อยลง จึงทำให้ต้องปันส่วนค่าใช้จ่ายโรงงานบางส่วนมาเป็นค่าใช้จ่ายบริหาร ทำให้มีค่าใช้จ่ายในการบริหารสูงขึ้น

5. การวิเคราะห์ความสามารถในการหากำไร Profitability Analysis

หน่วย	ปี		เปลี่ยนแปลง
	2557	2558	%
กำไรขั้นต้น (ล้านบาท)	2,810	2,201	(22)
กำไรส่วนที่เป็นของบริษัทใหญ่ (ล้านบาท)	1,957	1,365	(30)
กำไรต่อหุ้น (บาท)	3.35	2.33	(30)

ในปี 2558 บริษัทมีกำไรขั้นต้น 2,201 ล้านบาท ลดลง 609 ล้านบาทจากปีก่อน (2,810 ล้านบาท) คิดเป็นร้อยละ 22

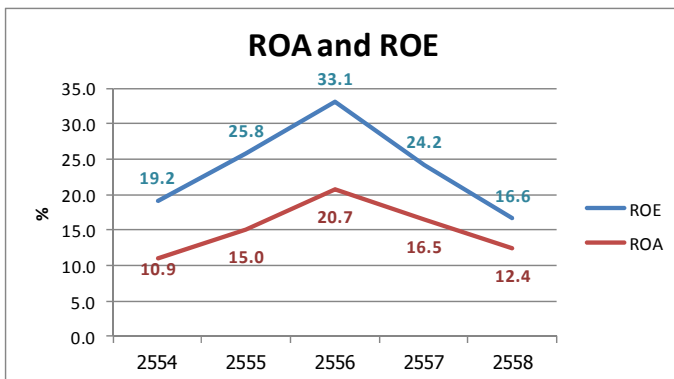




มูลค่ากำไรขั้นต้นที่ลดลงมากจากปริมาณขายที่ลดลงซึ่งมีสาเหตุจากปริมาณน้ำที่ไม่เพียงพอต่อการเกษตร และกำลังการซื้อของเกษตรกรลดลง ในขณะที่บริษัทมีอัตรากำไรขั้นต้นสำหรับปี 2558 ร้อยละ 17.5 มากกว่าที่ปี 2557 ที่ทำได้ร้อยละ 14.8 (หมายเหตุ: อัตราส่วนทางการเงินปี 2554 – 2557 รวม บริษัท เอ็มซี อินดัสเทียล เคมิคัล จำกัด, บริษัท เอ็มซี พลาสติก จำกัด และ บริษัท เอ็มซี โซลเวนท์ จำกัด ที่มีการจำหน่ายหุ้นในปี 2558)

สำหรับกำไร-ส่วนที่เป็นของบริษัทใหญ่ปี 2558 บริษัทฯมีกำไร 1,365 ล้านบาท ลดลง 592 ล้านบาทจากปีก่อน (1,957 ล้านบาท) คิดเป็นร้อยละ 30 กำไร-ส่วนที่เป็นของบริษัทใหญ่ที่ลดลงมามากนั้นเกิดจากรายได้และกำไรขั้นต้นที่ลดลงมาก ประกอบกับสิทธิประโยชน์ทางภาษีจากคณะกรรมการส่งเสริมการลงทุนภายใต้โครงการโรงไฟฟ้าพลังงานความร้อนร่วมนั้นสิ้นสุดลงในช่วงต้นปี 2558 จึงทำให้อัตรากำไรขั้นต้นได้เทียบกับกำไรก่อนค่าใช้จ่ายภาษีเงินได้ปี 2558 สูงกว่าปีที่ผ่านมา ทำให้ผลกำไรต่อหุ้นลดลงจาก 3.35 ในปี 2557 มาเป็น 2.33 บาทต่อหุ้นในปี 2558 ลดลง 1.02 บาทต่อหุ้นคิดเป็นร้อยละ 30

(หมายเหตุ: อัตราส่วนกำไรสุทธิ เพิ่มขึ้น จาก 9.2 ในปี 2557 เป็น 10.6 ในปี 2558 นั้นเป็นผลมาจาก อัตราส่วนทางการเงินปี 2554 -2557 รวม บริษัท เอ็มซี อินดัสเทียล เคมิคัล จำกัด, บริษัท เอ็มซี พลาสติก จำกัด และ บริษัท เอ็มซี โซลเวนท์ จำกัด ที่มีการจำหน่ายหุ้นในปี 2558)



ด้านอัตราผลตอบแทนผู้ถือหุ้น (ROE) สำหรับปี 2558 เท่ากับ 16.6 เท่า น้อยกว่าปี 2557 ที่ทำได้ 24.2 เท่า ในขณะที่อัตราผลตอบแทนจากสินทรัพย์รวม (ROA) แสดงในปี 2558 เท่ากับ 12.4 เท่านั้นน้อยกว่าปี 2557 ที่ทำได้ 16.5 เท่า แม้ว่าอัตราผลตอบแทนทั้งสองนี้จะปรับตัวลดลงตามปัจจัยลบจากภายนอกที่เข้ามากระทบธุรกิจ แต่ฝ่ายบริหารฯพยายามสุดความสามารถที่จะรักษาความสามารถในการหากำไรเพื่อตอบแทนผู้ถือหุ้นและใช้สินทรัพย์ในการ

ดำเนินงานการให้เกิดประโยชน์สูงสุด

(หมายเหตุ: อัตราส่วนทางการเงินปี 2554 – 2557 รวม บริษัท เอ็มซี อินดัสเทียล เคมิคัล จำกัด, บริษัท เอ็มซี พลาสติก จำกัด และ บริษัท เอ็มซี โซลเวนท์ จำกัด ที่มีการจำหน่ายหุ้นในปี 2558)

Liquidity and Capital Resources การวิเคราะห์ฐานะทางการเงิน

1. ภาพรวมฐานะทางการเงิน

ส่วนประกอบหลักของงบแสดงฐานะทางการเงิน

รายการ	31 ธันวาคม 2557		31 ธันวาคม 2558	
	ล้านบาท	ร้อยละของสินทรัพย์รวม	ล้านบาท	ร้อยละของสินทรัพย์รวม
รวมสินทรัพย์หมุนเวียน	10,038	81	7,096	74
รวมสินทรัพย์ไม่หมุนเวียน	2,322	19	2,505	26
รวมสินทรัพย์	12,360	100	9,601	100
รวมหนี้สินหมุนเวียน	3,525	29	1,015	10
รวมหนี้สินไม่หมุนเวียน	303	2	280	3
รวมส่วนของผู้ถือหุ้น	8,532	69	8,306	87
รวมหนี้สินและส่วนของผู้ถือหุ้น	12,360	100	9,601	100

2. ความสามารถในการบริหารทรัพย์สิน

ณ วันที่ 31 ธันวาคม 2558 บริษัทฯ มีสินทรัพย์รวม 9,601 ล้านบาท ลดลง 2,759 ล้านบาท หรือร้อยละ 22.3 จากสิ้นปีก่อนโดยมีรายละเอียดประกอบดังนี้

รายการ	31 ธันวาคม 2557 ล้านบาท	31 ธันวาคม 2558 ล้านบาท	เปลี่ยนแปลง %
เงินสด	5,160	4,662	(10)
ลูกหนี้การค้า	1,771	666	(62)
สินค้าคงเหลือ	2,865	1,545	(46)
สินทรัพย์	12,360	9,601	(22)

(หมายเหตุ: งบแสดงฐานะการเงินปี 2557 รวม บริษัท เอ็มซี อินดัสทีแยล เคมีคัล จำกัด, บริษัท เอ็มซี พลาสติก จำกัด และ บริษัท เอ็มซี โซลเวนท์ จำกัด ที่มีการจำหน่ายหุ้นในปี 2558)

- บริษัทฯมีเงินสดสิ้นปีลดลงเมื่อเทียบกับปีที่ผ่านมาในอดีตร้อยละ 10 ขณะที่สินค้าคงเหลือสิ้นปีลดลงร้อยละ 46 หรือคิดเป็น 1,320 ล้านบาทนั้นมาจากการดำเนินนโยบายรักษาปริมาณสินค้าคงคลังให้อยู่ในระดับต่ำแต่ต้องเพียงพอต่อความต้องการของตลาดเพื่อความสามารถในการแข่งขัน จึงปรับการจัดวัตถุดิบซื้อให้ยืดหยุ่นตามความต้องการของตลาด และบริหารสินค้าคงคลังโดยลดปริมาณการจัดซื้อสินค้าระหว่างทางเมื่อสิ้นสุดปี 2558 โดยคิดเป็นมูลค่าที่ลดลงได้ 800 ล้านบาท สำหรับส่วนที่เหลือนั้นมากจากมูลค่าสินค้าสำเร็จรูปที่ลดลงจากการจำหน่ายหุ้นบริษัทย่อยในปี 2558 จึงไม่ถูกนำมารวมคำนวณ



- บริษัทฯมียอดลูกหนี้การค้าสุทธิสิ้นปี 2558 เท่ากับ 666 ล้านบาทลดลง 1,105 ล้านบาทจากปีก่อน (1,771 ล้านบาท) คิดเป็นร้อยละ 62 สาเหตุของยอดลูกหนี้การค้าลดลงมากนี้มาจากการจำหน่ายหุ้นบริษัทย่อยซึ่งดำเนินธุรกิจซื้อมา-ขายไปที่มีจำนวนลูกหนี้จำนวนมาก จึงทำให้ยอดลูกหนี้การค้าลดลงมาก ประกอบกับปริมาณการขายปุ๋ยเคมีในช่วงนอกฤดู (พฤศจิกายน และ ธันวาคม 2558) นั้นมีพื้นที่ในการทำนาปรังลดลงมากจากการที่รัฐบาลประกาศงดจ่ายน้ำจากเขื่อนเพื่อการเพาะปลูกจึงทำให้มีคำสั่งซื้อสินค้าน้อยลง ปริมาณลูกหนี้การค้าสิ้นสุด 31 ธันวาคม 2558 จึงลดลงตามไปด้วย ในขณะที่บริษัทฯมีระยะเวลาการเก็บหนี้เฉลี่ย 35 วัน เพิ่มขึ้น 2 วันเมื่อเทียบกับปีที่ผ่านมา และจากตารางรายละเอียดลูกหนี้การค้าจำนวน 701 ล้านบาท ณ วันที่ 31 ธันวาคม 2558 มีการตั้งสำรองค่าเผื่อหนี้จะสูญจำนวน 35 ล้านบาทซึ่งครอบคลุมลูกหนี้ค้างชำระเกินกว่า 12 เดือนขึ้นไปที่มีจำนวน 22 ล้านบาท

ระยะเวลาค้างชำระ	2557		2558	
	ล้านบาท	ร้อยละ	ล้านบาท	ร้อยละ
บริษัทอื่น				
ยังไม่ถึงกำหนดชำระ	1,220	66	613	88
เกินกำหนดชำระ - น้อยกว่า หรือถึง 3 เดือน	557	30	59	8
เกินกำหนดชำระ - มากกว่า 3 เดือน ถึง 6 เดือน	6	0	0	0
เกินกำหนดชำระ - มากกว่า 6 เดือน ถึง 12 เดือน	1	0	7	1
เกินกำหนดชำระ - มากกว่า 12 เดือน	61	3	22	3
รวมลูกหนี้บริษัทอื่น	1,845	99	701	100
บริษัทที่เกี่ยวข้องกัน				
ยังไม่ถึงกำหนดชำระ	10	1	0	0
เกินกำหนดชำระ - น้อยกว่า หรือถึง 3 เดือน	-	-	-	-
รวมลูกหนี้บริษัทที่เกี่ยวข้องกัน	10	1	0	0
รวมลูกหนี้การค้า	1,855	100	701	100
หัก ค่าเผื่อหนี้สงสัยจะสูญ	(83)	(4)	(35)	(5)
รวมลูกหนี้การค้า - สุทธิ	1,771	96	666	95
จำนวนรายของลูกหนี้ที่ค้างชำระ	2,907 ราย		421 ราย	

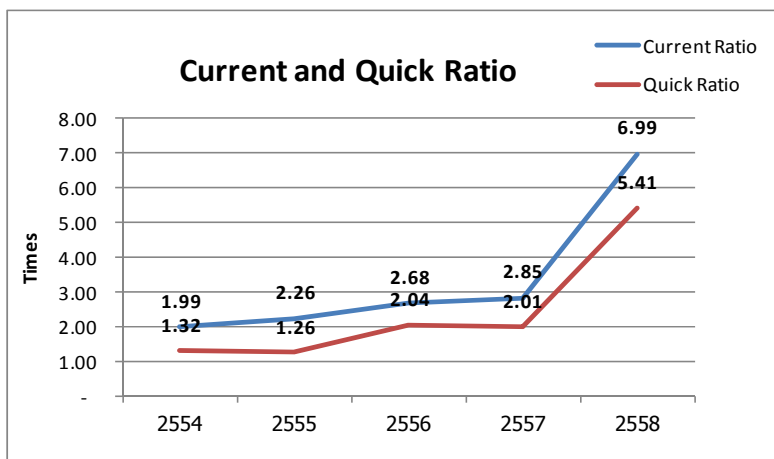
- เงินลงทุน ค่าความนิยม และการด้อยค่า

บริษัทที่มีสินทรัพย์ไม่มีตัวตนส่วนใหญ่คือ ค่าสิทธิการใช้เครื่องหมายความการค้า ซึ่งบริษัทได้ว่าจ้างผู้ประเมินอิสระ เพื่อประเมินมูลค่ายุติธรรมสำหรับค่าสิทธิในการใช้เครื่องหมายความการค้าดังกล่าวข้างต้นเพื่อให้เป็นไปตามประกาศคณะกรรมการกำกับหลักทรัพย์และตลาดหลักทรัพย์ลงวันที่ 30 เมษายน 2547 เรื่อง ความเห็นเกี่ยวกับการบัญชีสินทรัพย์ไม่มีตัวตน ตามรายงานของผู้ประเมินอิสระเมื่อวันที่ 11 มกราคม 2559 และวันที่ 6 มกราคม 2558 ผลของการประเมินมูลค่ายุติธรรมค่าสิทธิดังกล่าว ณ วันที่ 30 ธันวาคม 2558 และวันที่ 22 ธันวาคม 2557 ตามลำดับ โดยวิธีคำนวณมูลค่าปัจจุบันของกระแสเงินสด (Discounted Cash Flow Approach) มีมูลค่ายุติธรรมสูงกว่าราคาตามบัญชี

3. หนี้สินและส่วนของผู้ถือหุ้น

- ณ วันที่ 31 ธันวาคม 2558 บริษัทมีหนี้สินรวมทั้งสิ้น 1,295 ล้านบาทลดลง 2,533 ล้านบาทหรือร้อยละ 66 จากสิ้นปี 2557 เนื่องจากปี 2557 มีหนี้สินที่เกิดจากบริษัทย่อยที่จำหน่ายหุ้นในปี 2558 ขณะที่ธุรกิจหลัก (ปุ๋ยเคมี) ใช้เงินสดจากการดำเนินงานในการดำเนินธุรกิจโดยไม่มีกรกู้ยืมเงินระยะสั้นเพื่อการดำเนินงาน
- ณ วันที่ 31 ธันวาคม 2558 บริษัทมีส่วนของผู้ถือหุ้นจำนวน 8,306 ล้านบาทลดลง 226 ล้านบาทหรือร้อยละ 2.6 จากสิ้นปี 2557 อันเป็นผลมาจากกำไรสะสม-ส่วนได้เสียที่ไม่มีอำนาจควบคุมลดลง

4. สภาพคล่องและความพอเพียงของเงินทุน



บริษัทมีสภาพคล่องอยู่ในเกณฑ์ที่ดีมาก โดยอัตราส่วนสภาพคล่องของบริษัทเพิ่มขึ้นจาก 2.85 เท่า ณ สิ้นปี 2557 เป็น 6.99 เท่า ณ สิ้นปี 2558 ในขณะที่อัตราส่วนสภาพคล่องหมุนเร็วนั้นเพิ่มขึ้นจาก 2.01 เท่า เป็น 5.41 เท่า สาเหตุที่ทำให้อัตราส่วนสภาพคล่องและอัตราส่วนสภาพคล่องหมุนเร็วเพิ่มขึ้นจากปีก่อนหน้านั้นเกิดจากบริษัทจำหน่ายหุ้น

บริษัทย่อย 3 บริษัทที่เป็นกิจการซื้อมา-ขายไป ที่มีสินค้าคงคลังและหนี้สินหมุนเวียนมาก ทำให้เมื่อรวมคำนวณในงบการเงินรวมอัตราส่วนสภาพคล่องจึงน้อยกว่าปี 2558 ขณะเดียวกันบริษัทสามารถบริหารปริมาณสินค้าคงคลังสิ้นปี 2558 (ในส่วนธุรกิจหลัก) ได้ดีขึ้นเป็นผลให้ทั้งอัตราส่วนสภาพคล่องและอัตราส่วนสภาพคล่องหมุนเร็วดีขึ้นอย่างมีนัยสำคัญ

ในส่วนของการระดมเงินสดสุทธิได้มาจากกิจกรรมดำเนินงานนั้น สำหรับปี 2558 มีจำนวน 1,660 ล้านบาทเพิ่มขึ้น 3 ล้านบาทจากปีก่อน (1,657 ล้านบาท) คิดเป็นร้อยละ 0.2 ขณะที่เงินสดสุทธิใช้ไปจากกิจกรรมจัดหาเงินสำหรับปี 2558 มีจำนวน 1,682 ล้านบาทเพิ่มขึ้น 504 ล้านบาทจากปีก่อน (1,178 ล้านบาท) คิดเป็นร้อยละ 43

ในส่วนแหล่งที่มาและใช้ไปของเงินทุนและความเหมาะสมของโครงสร้างเงินทุนนั้น บริษัทฯมีนโยบายใช้เงินทุนของบริษัทฯในการประกอบธุรกิจให้มีประสิทธิภาพมากที่สุด บริหารและกู้ยืมเงินเพื่อใช้ในการดำเนินงานให้น้อยที่สุด โดยปี 2558 บริษัทฯมีเงินเบิกเกินบัญชีและเงินกู้ยืมระยะสั้นลดลงจาก 1,402 ล้านบาทในปี 2557 เป็น 22 ล้านบาทในปี 2558 ลดลง 1,380 ล้านบาทหรือคิดเป็นร้อยละ 98 เนื่องจากการจำหน่ายหุ้นของบริษัทฯย่อยในปี 2558 ซึ่งในปี 2557 บริษัทฯย่อยเหล่านี้กู้ยืมเงินเพื่อซื้อวัตถุดิบซึ่งไม่ถูกนำมาคำนวณในงบการเงินปี 2558

ในส่วนรายการในกิจกรรมลงทุนปี 2558 นั้น บริษัทฯ มีการจ่ายการลงทุนใน ค่าที่ดิน อาคารและอุปกรณ์ ทั้งสิ้น 336 ล้านบาท โดยค่าใช้จ่ายหลักใช้ไปเพื่อการปรับปรุงระบบโลจิสติกส์ภายในโรงงานเพื่อการส่งมอบสินค้าได้รวดเร็ว และมีประสิทธิภาพมากขึ้น

5. ภาระผูกพันด้านหนี้สินและการบริหารจัดการภาระนอกงบดุล

a. บริษัทฯมีภาระผูกพันเกี่ยวกับรายการจ่ายฝ่ายทุน ณ วันที่ 31 ธันวาคม 2558 และ 2557 เป็นจำนวนเงิน 96.23 ล้านบาท และ 19.27 ล้านบาท ตามลำดับ

b. ณ วันที่ 31 ธันวาคม 2558 และ 2557 บริษัทฯและบริษัทย่อยได้เช่าอาคารสำนักงาน คลังสินค้า ยานพาหนะ และอุปกรณ์สำนักงานตามสัญญาเช่าดำเนินงาน ซึ่งเงินที่ต้องจ่ายในอนาคตสรุปได้ดังต่อไปนี้

	งบการเงินรวม		งบการเงินเฉพาะกิจการ	
	2558	2557	2558	2557
	บาท	บาท	บาท	บาท
ภายใน 1 ปี	19,105,482	31,711,776	19,105,482	18,939,632
1 - 5 ปี	9,625,621	34,327,244	9,625,621	21,459,598
รวม	28,731,103	66,039,020	28,731,103	40,399,230

c. บริษัทฯมีภาระผูกพันจากการให้ธนาคารออกหนังสือค้ำประกัน ณ วันที่ 31 ธันวาคม 2558 และ 2557 เป็นจำนวนเงิน 8.66 ล้านบาท และ 21.19 ล้านบาท ตามลำดับ และบริษัทย่อยบางแห่งมีภาระผูกพันจากการให้ธนาคารออกหนังสือค้ำประกันเป็นจำนวนเงิน 0.18 ล้านบาท และ 194.02 ล้านบาท ณ วันที่ 31 ธันวาคม 2558 และ 2557 ตามลำดับ

d. บริษัทฯมีภาระผูกพันจากการให้ธนาคารออกเลตเตอร์ออฟเครดิตเป็นจำนวนเงินประมาณ 93.93 ล้านบาท (2.58 ล้านดอลลาร์สหรัฐ และ 0.01 ล้านยูโร) และ 237.45 ล้านบาท (6.91 ล้านดอลลาร์สหรัฐ และ 0.16 ล้านปอนด์) ณ วันที่ 31 ธันวาคม 2558 และ 2557 ตามลำดับ



บริษัทย่อยบางแห่งมีภาระผูกพันจากการให้ธนาคารออกเลตเตอร์ออฟเครดิตเป็นจำนวนเงินประมาณ 3.42 ล้านบาท (0.09 ล้านดอลลาร์สหรัฐ) และ 24.44 ล้านบาท (0.74 ล้านดอลลาร์สหรัฐ) ณ วันที่ 31 ธันวาคม 2558 และ 2557 ตามลำดับ

5.5 สัญญาที่สำคัญ

5.5.1 สัญญาการช่วยเหลือทางด้านเทคนิค

บริษัทมีสัญญาการช่วยเหลือทางด้านเทคนิคกับบริษัทแห่งหนึ่งในประเทศญี่ปุ่น โดยบริษัทจะต้องจ่ายค่าธรรมเนียมประจำปีในอัตราปีละ 50,000 ดอลลาร์สหรัฐ สัญญาดังกล่าวมีผลบังคับใช้ 1 ปี และต่ออายุโดยอัตโนมัติปีต่อปี จนกว่าคู่สัญญาฝ่ายใดฝ่ายหนึ่งจะแสดงเจตนาที่จะไม่ต่อสัญญา ทั้งนี้จะต้องแจ้งเป็นลายลักษณ์อักษรแก่คู่สัญญาอีกฝ่ายอย่างน้อยสามเดือนก่อนวันหมดอายุของสัญญา

5.5.2 สัญญาที่ปรึกษาด้านประสิทธิภาพการประหยัดพลังงาน

บริษัทได้ทำสัญญา Energy Performance Contract (EPC) กับบริษัทแห่งหนึ่งโดยบริษัทจะได้รับค่าบริการในการปรับปรุงประสิทธิภาพการผลิตด้านการประหยัดพลังงาน และจะต้องจ่ายค่าธรรมเนียมที่ปรึกษาเป็นรายเดือนโดยคิดตามอัตราที่ระบุในสัญญาเป็นร้อยละของมูลค่าการประหยัดพลังงานไฟฟ้าในแต่ละเดือน ซึ่งระยะเวลาในการจ่ายจะเริ่มเมื่อโครงการผลิตไฟฟ้าความร้อนร่วมแล้วเสร็จและจะจ่ายบางส่วนของมูลค่าที่ประหยัดได้ตามสัญญา Energy Performance Contract

Economic & Business Forecast 2016 แนวโน้มสถานการณ์ทางเศรษฐกิจ

2559

สำหรับแนวโน้มและสถานการณ์ปี 2559 ฝ่ายบริหารมองว่าเศรษฐกิจโลกยังคงเปราะบาง การลดการเติบโตทางเศรษฐกิจของจีนมีผลต่อการส่งออกของไทยอย่างมาก ขณะที่การขึ้นอัตราดอกเบี้ยของสหรัฐอเมริกาจะเป็นปัจจัยกดดันอัตราแลกเปลี่ยนที่ทำให้เงินบาทอ่อนค่าลงซึ่งจะส่งผลกระทบต่อการนำเข้าวัตถุดิบของบริษัทฯ ขณะที่ปัจจัยภายในประเทศ ฝ่ายบริหารมองว่านโยบายช่วยเหลือเกษตรกรของภาครัฐจะช่วยกระตุ้นเศรษฐกิจในภูมิภาค และจะส่งผลดีต่อกำลังซื้อและความต้องการใช้ปุ๋ยเคมี อย่างไรก็ตาม ฝ่ายบริหารขอวิเคราะห์ปัจจัยสำคัญที่มีผลต่อการดำเนินงานของบริษัทฯในปี 2559 ไว้ดังต่อไปนี้

1. ปัญหาภัยแล้ง

ปี 2558 เป็นปีที่บริษัทฯ ประสบปัญหาจากความต้องการปุ๋ยที่ลดลงจากปัญหาการขาดแคลนน้ำเพื่อการเกษตร ไม่ว่าจะเป็นภาวะฝนตกทิ้งช่วงและปริมาณฝนที่ลดลง ประกอบกับรัฐบาลลดจ่ายน้ำจากเขื่อนเพื่อทำการเพาะปลูก ฝ่ายบริหารหวังว่าปัญหาเหล่านี้จะลดลงในปี 2559 โดยปรากฏการณ์เอลนีโญน่าจะหมดลงในช่วงครึ่งปีหลัง และหากปริมาณน้ำเพื่อการเพาะปลูกเพียงพอความต้องการใช้ปุ๋ยเคมีจะอยู่ในระดับปกติจะส่งผลต่อปริมาณการขายของบริษัทในปี 2559 อย่างมีนัยสำคัญ

2. ราคาสินค้าเกษตรและกำลังการซื้อของเกษตรกร

รายได้ของเกษตรกรลดลงจากราคาสินค้าเกษตรลดลงทำให้กำลังซื้อและการลงทุนปัจจัยการผลิตในฤดูกาลใหม่ลดลงอย่างต่อเนื่อง โดยเฉพาะข้าวและยางพารา ซึ่งฝ่ายบริหารหวังว่ารัฐบาลจะมีความชัดเจนในมาตรการแก้ไขปัญหาลดสินค้าเกษตรตกต่ำและหาตลาดใหม่ๆ ให้เกษตรกรเพื่อเพิ่มรายได้ให้กำลังซื้อกลับคืนและมีเงินทุนในระบบเศรษฐกิจการเกษตรมากขึ้น ซึ่งจะเป็นส่วนช่วยให้ปริมาณการใช้ปุ๋ยเคมีตลอดปี 2559 เพิ่มขึ้นตามไปด้วย อย่างไรก็ตาม ฝ่ายบริหารจะติดตามและประเมินผลกระทบอย่างใกล้ชิด

3. ราคาวัตถุดิบและอัตราแลกเปลี่ยน

ราคาวัตถุดิบปุ๋ยเคมีปรับตัวตามอุปสงค์และอุปทานในตลาดโลก บริษัทฯ คาดการณ์ว่าตลาดวัตถุดิบปุ๋ยเคมีปี 2559 จะใกล้เคียงกับปี 2558 และวัตถุดิบบางชนิดอาจมีปรับตัวลดลงเล็กน้อย แต่อย่างไรก็ตามการอ่อนตัวของเงินบาททำให้ต้นทุนการนำเข้าวัตถุดิบอาจเพิ่มขึ้น อย่างไรก็ตามบริษัทฯ จะพยายามอย่างสุดความสามารถที่จะรับมือกับภาวะผันผวนของราคาวัตถุดิบและพร้อมที่จะยืดหยุ่น ปรับเปลี่ยนการจัดหาวัตถุดิบให้เหมาะสมกับสถานการณ์และความต้องการของตลาดเพื่อสร้างผลกำไรกลับไปยังผู้ถือหุ้นให้ได้มากที่สุด



เพื่อให้เตรียมความพร้อมของบริษัทฯให้สามารถฟื้นฟูปroductionจากปัจจัยต่างๆทางธุรกิจที่จะเข้ามากระทบการดำเนินงานในปี 2559 ฝ่ายบริหารขอกำหนดแนวนโยบายในการดำเนินงาน ดังต่อไปนี้

- สร้างความพึงพอใจสูงสุดให้กับลูกค้าและเกษตรกร
- รักษาคุณภาพของสินค้าให้มีมาตรฐานสูง
- วางแผนและติดตามสถานการณ์ทางการตลาดอย่างใกล้ชิด ยืดหยุ่นในการปรับเปลี่ยนแผนการจัดหาวัตถุดิบ และปรับเปลี่ยนแผนการผลิตให้สอดคล้องกับความต้องการของตลาด
- ควบคุมดูแลค่าใช้จ่ายอย่างมีประสิทธิภาพเพื่อลดต้นทุน
- พัฒนาและปรับปรุงกระบวนการผลิตอย่างต่อเนื่องเพื่อเพิ่มผลผลิตอย่างมั่นคง
- ไม่เก็งกำไรจากการเปลี่ยนแปลงของราคาวัตถุดิบและอัตราแลกเปลี่ยน

สุดท้ายนี้ ฝ่ายบริหารขอยืนยันว่าจะมุ่งมั่นบริหารจัดการการดำเนินงานของบริษัทฯให้เติบโตอย่างต่อเนื่องเพื่อดำรงไว้เพื่อประโยชน์สูงสุดของผู้ถือหุ้นตลอดไป
